

ARTESSIA  
DOM AUKCYJNY

AUKCJA  
DZIEŁ SZTUKI  
I RZEMIOSŁA

ZE ZBIORÓW  
RODZINY CIECHOMSKICH

12 LIPCA 2023







**ARTESSIA**  
DOM AUKCYJNY

**AUKCJA DZIEŁ  
SZTUKI I RZEMIOSŁA**  
**ZE ZBIORÓW RODZINY CIECHOMSKICH**

---

**12 LIPCA 2023 (ŚRODA), GODZ. 19.00**

**MIEJSCE AUKCJI**

**SALON DOMU AUKCYJNEGO ARTESSIA WARSZAWA**

**WYSTAWA OBIEKTÓW**

**SALON ARTESSIA**

**WARSZAWA, UL. WILCZA 55-63**

**02.07 - 12.07**

**PONIEDZIAŁEK - PIĄTEK: 12:00 - 19:00**

**ZLECENIE LICYTACJI**

**salon@artessia.pl, tel. +48 66 570 55 63**

---

**OBIEKTY CERTYFIKUJE AGENCJA AD-ARTE**

**AD-ARTE**  
ADAM CHEŁSTOWSKI



柳風亭  
待兼

まのめがけ

帯の

りやう

まのめがけ

まのめがけ

まのめがけ





1

## Stasys Eidrigevicius

(ur. 1949)

### *Postać*

ilustracja do wiersza Czesława

Miłosza

1988

akwaforta, akwatinta/ papier

15 x 12,5 cm

jedna z dziewięciu grafik z wydawnictwa artystycznego: *Dziewięć wierszy Czesław Miłosz / Stasys Eidrigevicius* z 1988 roku; nakład 100 egz.

**cena wywoławcza: 350 zł \***

estymacja: 600 - 800 zł



2

## Stasys Eidrigevicius

(ur. 1949)

### *Dwie postacie*

ilustracja do wiersza Czesława

Miłosza

1988

akwaforta, akwatinta/ papier

15 x 12,5 cm

jedna z dziewięciu grafik z wydawnictwa artystycznego: *Dziewięć wierszy Czesław Miłosz / Stasys Eidrigevicius* z 1988 roku; nakład 100 egz.

**cena wywoławcza: 350 zł \***

estymacja: 600 - 800 zł

3

**Stasys Eidrigevicius**

(ur. 1949)

*Ptaka niosący zamek*

k. XX w.

gwasz/ papier

17,5 x 12 cm

sygn. p.d.: Stasys

**cena wywoławcza: 600 zł \***

estymacja: 1 200 - 1 800 zł



4

**Józef Pankiewicz**

(1866-1940)

*Widok Concerneau*

1908

akwaforta/ papier

16,5x22,5 cm

sygn. p.d. ołówkiem: Pankiewicz

stan zachowania:  
dosyć dobry, zażółcenia papieru

**cena wywoławcza: 500 zł**

estymacja: 1 500 - 2 500 zł

literatura

"Józef Pankiewicz. Życie i dzieło.  
Artyście w 140. rocznicę urodzin",  
Muzeum Narodowe w Warszawie, 2006,  
s. 324, poz. 84.







5

**Kajetan Wincenty Kielisiński**

(1808-1849)

**Żebraczka**

- według Norblina

1836

akwaforta/ papier

6 x 3,5 cm, ramka 7 x 4,5 cm

sygn. i opis. d.: z *Norblina KWK 1836 II Slycz*

**cena wywoławcza: 150 zł**

estymacja: 300 - 500 zł

Grafika mało znanego artysty, wykonana według akwaforty Żebraczka J.P.Norblina z 1878 roku. Kielisiński studiował m.in. rysunek u J.Piwarskiego, przerwał je, aby wziąć udział w Powstaniu Listopadowym; następnie imał się różnych zajęć, aby ostatecznie zostać bibliotekarzem w Kórniku; w 1836 roku przebywał w Medyce u Gwalberta Pawlikowskiego, gdzie zajmował się jego zbiorami artystycznymi i ćwiczył się w technice akwaforty.



6

**Etienne Delaune**

(1518-1583)

**Pyram i Tysbe**

1567

akwaforta/ papier

4 x 3,3 cm

dat. d.: 1567

ramka 6,5x5,8 cm

z tyłu znak wytwórcy:

*W.Gontarczyk K.Reidt*

**cena wywoławcza: 150 zł**

estymacja: 300 - 500 zł

7

**Artysta nierozpoznany**

XIX w.

*Załadunek statku podczas  
odpływu*  
2 poł. XIX w.

olej/ płótno dublowane  
34 x 55 cm  
sygn. p.d.: *I.Bau...*

**cena wywoławcza: 900 zł**  
estymacja: 2 000 - 4 000 zł



8

**Aleksander Terpiłowski**

(1 poł. XX w.)

*Droga w lesie*

olej/ płótno  
62 x 86 cm  
sygn. p.d.: *A. Terpiłowski*  
stan zachowania:  
niewielkie ubytki warstwy malarskiej

**cena wywoławcza: 400 zł \***  
estymacja: 1 500 - 2 500 zł





9



**Hanna Rudzka-Cybisowa**

(1897-1988)

**Pejzaż nadwiślański**

1919

olej/ tektura

18,5 x 22,5 cm

sygn. i dat. l.d.: *H.Rudzka 1919*

stan zachowania:

niewielkie spękania i ubytki warstwy malarskiej

**cena wywoławcza: 5 000 zł \***

estymacja: 10 000 - 14 000 zł

pochozenie:

DA Unicum, Aukcja 24.04.2008 r., poz. 87

wystawiany:

- "Mażeńskie gry barwne Hanna Rudzka-Cybisowa Jan Cybis, malarstwo 1917-1940", katalog wystawy, Galeria Dyląg, Kraków 2008, il. s.15;

10



**Jan Cybis**

(1897-1972)

**Owocowe drzewka**

1946

olej/ płótno

38 x 55 cm

sygn. p.d.: *Jan Cybis*

na blejtrame nalepka wystawowa:

*Owocowe drzewka, 1946, olej, płótno / własność: Andrzej Ciechomski / Warszawa;*

oraz napisy ołówkiem: *J.Cybis - Owocowe drzewka 38x55 r. 1946 / Sala 8 Nr. 10 doł A.Ciechomski;*

**cena wywoławcza: 30 000 zł \***

estymacja: 45 000 - 55 000 zł

literatura:

- "Jan Cybis", katalog wystawy, MNW, Warszawa 1965, s.52, nr kat. 662;

- "Jan Cybis wystawa malarstwa", katalog wystawy, CBWA, Warszawa 1956, s.16, nr kat. 18

11

**Wytwórnia nierozpoznana**

Polska?, XIX/XX w.

*Lusterko owalne  
z motywem różg liktorskich*

brąz, szkło fazowane  
13,5 x 10,5 cm  
odchylana podstawka

**cena wywoławcza: 100 zł**  
estymacja: 200 - 300 zł



12

**Wytwórnia nierozpoznana**

Polska?, XIX/XX w.

*Lusterko kwadratowe  
z motywem kimationu*

brąz, szkło fazowane  
10 x 10 cm  
odchylana podstawka

**cena wywoławcza: 100 zł**  
estymacja: 200 - 300 zł







13

**Artysta nierozpoznany,**  
zachodnioeuropejski?, XVIII/XIX w.  
*Miniatura z  
przedstawieniem  
śpiącego Endymiona*  
k. XVIII w.

gwasz/ kość  
średnica 5,5 cm  
w ozdobnym dawnym etui  
materiałowym obłożonym skórą,  
8 x 8 cm  
oprawione w passe-partout i  
ramę z szybą

**cena wywoławcza: 650 zł**  
estymacja: 1 200 - 1 600 zł



Miniatura powstała zapewne pod koniec XVIII wieku według starożytnej płaskorzeźby z II w. n.e. (obecnie w zbiorach Muzeów Kapitołińskich), wydobytej w Rzymie na początku XVIII wieku; scena przedstawia mitologicznego Endymiona, który obawiając się starzenia, zasnął na wieki w jaskini.



14

**Wytwórnia nierozpoznana**  
Polska?, XIX w.

*Lusterko*

drewno, szkło  
21,5 x 21,5 cm

**cena wywoławcza: 100 zł**  
estymacja: 300 - 500 zł

15

**Artysta nierozpoznany**  
Japonia, okres Meiji (1868-1912)

*Para drzeworytów  
erotycznych Shunga*

drzeworyt barwny/ papier  
oba: 9,5 x 12,5 cm

**cena wywoławcza: 350 zł**  
estymacja: 800 - 1 200 zł



16

**Wytwórca nierozpoznany**  
Imperium Osmańskie, 2 poł. XIX w.  
*Drewniany chodak do łaźni  
tzw. Nalin*

drewno, skóra, macica perłowa,  
metale, nici  
20 x 23 x 16 cm

**cena wywoławcza: 150 zł**  
estymacja: 300 - 600 zł







**17**

**Totoya Hokkei**

(1780-1850) według

*Kanagawa*

k. XIX

drzeworyt barwny/ papier  
21 x 18 cm

**cena wywoławcza: 250 zł**  
estymacja: 800 - 1 000 zł



**18**

**Katsushika Hokusai**

(1760-1849) według

*Kruk lecący z mieczem*

*Kogarasu-maru rodu*

*Minamoto*

k. XIX

drzeworyt barwny/ papier  
21,5 x 18,5 cm

**cena wywoławcza: 250 zł**  
estymacja: 800 - 1 000 zł

19

**Wytwórnia nierozpoznana**

Japonia, XIX/XX w

*Para postaci w kimonach*

brąz patynowany

27 x 18,5 x 15 cm

29 x 17 x 15cm

**cena wywoławcza: 800 zł**

estymacja: 3 000 - 4 000 zł



20

**Twórca nierozpoznany**

Japonia, okres Meiji (1868-1912)

*Inro z netsuke*

kość, drewno

8 x 6 x 2 cm

netsuke 4 x 3,5 x 3,5 cm

**cena wywoławcza: 350 zł**

estymacja: 600 - 1 000 zł







**21**

**Warsztat nierozpoznany**

Polska?, XIX w.

*Krucyfiks żeliwny*

XIX w.

żeliwo malowane, złoczone  
wys. 51 cm

**cena wywoławcza: 150 zł**  
estymacja: 500 - 800 zł

22

**Józef Zganiacz**

(1904 - 1996)

*Anioł*

drewno polichromowane

53 x 27 x 17 cm

na spodzie wypalony podpis: FA...

**cena wywoławcza: 450 zł\***

estymacja: 2 000 - 3 000 zł



23

**Twórca ludowy**

Polska, XX w.

*Chrystus frasośliwy*

drewno/ malowanie

wys. 28,5 cm

**cena wywoławcza: 250 zł**

estymacja: 600 - 1 000 zł





24

**Marcin Rząsa**

(ur. 1965)

*Postać stojąca*

drewno  
wys. 21,5 cm

**cena wywoławcza: 500 zł \***  
estymacja: 1 500 - 2 000 zł

25

**Marcin Rząsa**

(ur. 1965)

*Postać w kapeluszu*

drewno  
wys. 26 cm

**cena wywoławcza: 500 zł \***  
estymacja: 1 500 - 2 000 zł



26

**Marcin Rząsa**

(ur. 1965)

*Postać z parasolem*

drewno  
wys. 19 cm

**cena wywoławcza: 500 zł \***  
estymacja: 1 500 - 2 000 zł





27

### Warsztat europejski

XVII-XVIII w.

*Płaskorzeźba z XI stacją Drogi Krzyżowej*

XVII/XVIII w.

drewno zdublowane na deski, ślady polichromii  
60 x 44 cm

**cena wywoławcza: 500 zł**

estymacja: 2 000 - 3 000 zł



28

**Warsztat zachodnioeuropejski**

XVIII w.

*Święty Jakub*

drewno

58 x 30 x 5,5 cm

stan zachowania:

dobry, oczyszczona z polichromii, klejona laska

**cena wywoławcza: 500 zł**

estymacja: 2 000 - 3 000 zł

29

**Artysta nierozpoznany**

Europa Środkowa, XIX w.

*Pieta*

drewno polichromowane  
37 x 21 cm

**cena wywoławcza: 400 zł**  
estymacja: 1 500 - 2 500 zł



30

**Artysta nierozpoznany**

Europa Środkowa, XVIII-XIX w.

*Chrystus frasobliwy*

drewno, malowanie, złocenia  
wys. 20 cm

**cena wywoławcza: 350 zł**  
estymacja: 1 500 - 2 500 zł







**31**

**Twórca nierozpoznany**

Francja, XIV w.?

*Prawe skrzydło dyptyku  
ze sceną Ukrzyżowania*

kość słoniowa?

9,3 x 5,8 x 0,5 cm

**cena wywoławcza: 1 000 zł**

estymacja: 8 000 - 12 000 zł

32

**Artysta nierozpoznany**

Rosja, XIX w.

*Trzy ikony z ikonostasu  
przenośnego  
z przedstawieniami  
świętych i scen z życia  
Chrystusa*

tempera/ deska  
89 x 13 cm (każda)

**cena wywoławcza: 2 000 zł**

estymacja: 5 000 - 8 000 zł





**33**

**Artysta nierozpoznany**

Rosja, XX w.

*Ikona*

*Matka Boża Tichwińska -  
typu Hodegetria*

tempera, złocenia/ deska

13,5 x 11 cm

w ramie 19,5 x 17,5 x 5,5 cm

**cena wywoławcza: 350 zł**

estymacja: 1 000 - 1 500 zł



**34**

**Artysta nierozpoznany**

Rosja, XX w.

*Ikona*

*Christus Salvator Mundi*

tempera, złocenia/ deska

13,5 x 11 cm

w ramie 19,5 x 17,5 x 5,5 cm

**cena wywoławcza: 350 zł**

estymacja: 1 000 - 1 500 zł



35

**Artysta nierozpoznany**

Rosja, XIX/XX w.

*Ikona*  
*Zmartwychwstanie*  
*Chrystusa*

1 ćw. XX w.

tempera, złocenia/ deska  
15 x 12 cm

**cena wywoławcza: 350 zł**

estymacja: 500 - 800 zł



36

**Artysta nierozpoznany**

Rosja, XIX/XX w.

*Ikona*  
*Sceny z życia proroka*  
*Eliasza*

1 ćw. XX w.

tempera, złocenia/ deska  
12,5 x 9,5 cm

**cena wywoławcza: 350 zł**

estymacja: 500 - 700 zł





37

**Artysta nierozpoznany**

Rosja, XIX w.

*Ikona*

*Święty Mikołaj*

tempera/ deska  
39 x 32 cm

**cena wywoławcza: 700 zł**  
estymacja: 1 500 - 2 000 zł



38

**Artysta nierozpoznany**

Rosja, XIX w.

*Chrystus Salvator Mundi*

1 poł. XIX w.

tempera/ deska owalna  
14 x 8,5 cm

**cena wywoławcza: 300 zł**  
estymacja: 800 - 1 200 zł

39

**Artysta nierozpoznany**

Rosja, XX w.

*Matka Boska "Znak"*

tempera/ deska

14 x 11,5 cm

**cena wywoławcza: 250 zł**

estymacja: 500 - 700 zł



40

**Artysta nierozpoznany**

Rosja, XIX w.

*Ikona  
Narodzenie Chrystusa  
i Adoracja Magów*

XIX w.

tempera, złocenia/ płótno,

deska ze szpongiem

26,5 x 26 cm

**cena wywoławcza: 350 zł**

estymacja: 600 - 1 000 zł







41

**Artysta nierozpoznany**

Europa Wschodnia, XIX w.

Fragment ołtarza? - dwustronny

*Zwiastowanie  
i Modlitwa w Ogrójcu*

tempera, złocenia/ deska  
17,5 x 18 cm

**cena wywoławcza: 300 zł**  
estymacja: 1 000 - 1 500 zł



42

## Wytwornie holenderskie

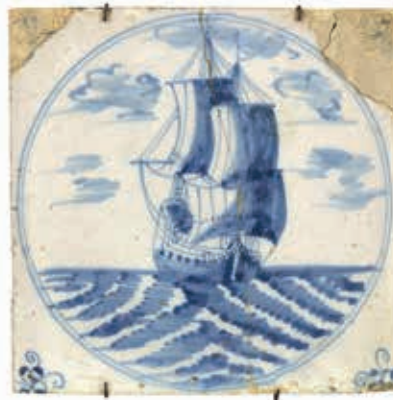
XVII-XVIII w.

### Flizy

zestaw 7 sztuk

ceramika szklowana, malowana,  
wymiary różne, średnio 13x13 cm,  
jeden 21,5x17,5 cm

cena wywoławcza: 300 zł  
estymacja: 700 - 1 400 zł





43

### Wytwórnia Fajansu w Lubartowie

1840-1850

#### *Talerz z ażurowym kołnierzem*

fajans szklwiony

śr. 25 cm

sygn. na spodzie wyciskiem w masie: *Lubartow*

stan zachowania:

względnie dobry, talerz pęknięty i skleiony

**cena wywoławcza: 500 zł**

estymacja: 1 500 - 2 500 zł

porównanie:

Maria Jeżewska, Maria Starzewska, "Polski fajans", Wrocław 1978, s. 194.



44

**Manufaktura Majoliki  
Michała Piotra Radziwiłła**

Nieborów, ok. 1881-1890

*Pudełko na zapalniczki*

fajans malowany podszkliwnie  
4 x 9,5 x 7 cm  
sygn. na spodzie: *MPP* pod mitrą  
książęcą poniżej *ST* (?)

**cena wywoławcza: 350 zł**  
estymacja: 1 000 - 1 500 zł



45

**Fabryka S.T.Kuzniecowa**

Ryga, 1841-72

*Waza do zupy z pokrywą*

ok. poł. XIX w.

fajans szklwiony, zdobiony  
podszkliwnie kalkomanią  
wys. 20 cm, szer. 33 cm, głęb. 20 cm  
sygn. na spodzie podszkliwnie:  
*Fabrike / S.T. Kusnezow / InRiga.*

stan zachowania: niewielkie ubytki  
krawędzi pokrywy, pęknięcia  
technologiczne podstawy, niewielkie  
uszkodzenia szklwa

**cena wywoławcza: 200 zł**  
estymacja: 1 000 - 1 500 zł





46

**Manufaktura porcelany  
Baranówka**

*Filizanka do kawy*

ok. 1825

porcelana, farby podszklivne  
wys. 8 cm, śr. 6,5 cm

na spodzie czarną farbą malowany  
dwugłowy carski orzeł, poniżej napis:  
*Baranówka*

**cena wywoławcza: 250 zł**

estymacja: 3 000 - 4 000 zł



pochodzenie:

DA Unicum, Aukcja 16.11.2000 r., poz. 49

47

### Wytwórnia nierozpoznana

Europa Środkowa, 3 ćw. XIX w.

*Niciak*  
stolik do robótek  
w stylu biedermeier

drewno, intarsje, metale, kość  
wys. 78 cm, szer. 58 cm, głęb. 39 cm

stan zachowania:  
dobry, niewielkie ubytki,  
pęknięcie na pokrywie

**cena wywoławcza: 500 zł**  
estymacja: 800 - 1 500 zł



48

### Marmurowa kula

XX w.

marmur  
śr. 18 cm

**cena wywoławcza: 100 zł**  
estymacja: 200 - 300 zł





49

## Wytwórnia nierozpoznana

Francja, Paryż, 2 poł. XIX w.

### Zegar kominkowy w stylu Ludwika XVI

3 ćw. XIX w.

marmur biały, brąz złocony, metale,  
ceramika, szkło,  
wys. 50 cm, szer. 35 cm, głęb. 12 cm  
mechanizm firmy paryskiej  
Vincenti&Cie;  
na tylnej płycie wybite: *Medaille  
d'Argent 1855 / Vincenti Cie* (słabiej  
widoczne) oraz *HP / 17077*

**cena wywoławcza: 1 000 zł**  
estymacja: 3 500 - 5 000 zł



50

**Wytwórnia nierozpoznana**

XIX/XX w.

*Stojak na zegarek kieszonkowy  
z figurą Ateny*

brąz

19 x 8 x 7 cm

**cena wywoławcza: 150 zł**

estymacja: 500 - 800 zł



51

**Wytwórca nierozpoznany**

XIX/XX w.

*Dzwonek gabinetowy*

mosiądz

dł. 10,5 cm, śr. 8,5 cm

**cena wywoławcza: 80 zł**

estymacja: 150 - 300 zł



52

**Wytwórca nierozpoznany**

Europa Zachodnia, XIX w.

*Świecznik neorokokowy*

2 poł. XIX w.

brąz złożony

9 x 10 x 8,5 cm

**cena wywoławcza: 250 zł**

estymacja: 800 - 1 200 zł





53

**Wytwórnia nierozpoznana**

XIX/XX w.

*Figurka siedzącego putta*

brąz, marmur

wys. 22 cm, podstawa 16 x 12 cm

**cena wywoławcza: 250 zł**

estymacja: 1 000 - 1 500 zł



54

**Warsztat zachodnioeuropejski**

XVIII w.

*Para figur ze zwieńczenia mebla*

drewno złocone

wys. 20 cm

stan zachowania:

dosyć dobry, ubytki złocień, przy jednej figurze brak rąk i stopy oraz części podstawy; ślady po kornikach

**cena wywoławcza: 600 zł**

estymacja: 2 000 - 3 000 zł

Para figur pochodzących zapewne ze zwieńczenia mebla, prawdopodobnie prasy do serwet; postać kobieca to zapewne alegoria zbiorów i obfitości pod postacią Cerery a męska to Hefajstos jako alegoria pracy.



55

**Wytwórca nierozpoznany**

Podhale?, XIX/XX w.

*Żeleźce ciupagi góralskiej -  
rąbanicy*

k. XIX w.

stal, mosiądz

12 x 6,5 x 2 cm; 262 g

**cena wywoławcza: 350 zł**

estymacja: 800 - 1 500 zł



56

**Wytwórca nierozpoznany**

Polska?, XIX w.

*Tasak myśliwski z figurą lisa*

żeliwo

dł. 23 cm, wys. 11 cm

**cena wywoławcza: 150 zł**

estymacja: 400 - 600 zł





57

**Wytwórnia nierozpoznana**

Europa Środkowa, XIX/XX w.

*Kwarta - miara do zboża*

mosiądz cynowany

wys. 11 cm, śr. 12

**cena wywoławcza: 50 zł**

estymacja: 150 - 200 zł



58

**Wytwórnia nierozpoznana**

Europa, XIX-XX w.

*Zestaw trzech moździerz z tłuczkami*

metale

wys. 9,5 cm ; 4,3 cm ; 3,8 cm

**cena wywoławcza: 50 zł**

estymacja: 200 - 300 zł

59

**Warsztat europejski**

XIX w.

*Kielich*

cyna

wys 12,5 cm, śr. 8,5 cm

**cena wywoławcza: 50 zł**

estymacja: 250 - 400 zł



60

**Warsztat europejski**

Europa, XIXw.

*Kubek*

cyna

wys. 11,5 cm, śr. 10 cm  
na korpusie ryty napis: MO

**cena wywoławcza: 50 zł**

estymacja: 100 - 200 zł







**61**

**Wytwórcy nierozpoznani**

Europa Środkowa, XIX-XX w.

*Zestaw czterech rondli*

miedź, cyna

śr. 24,5 cm ; 18,5cm ; 12,5 cm; 8,5 cm

**cena wywoławcza: 150 zł**

estymacja: 300 - 600 zł

62

### Wytwórcy nierozpoznani

*Barowy syfon do wody sodowej*  
przed 1939

miedź, cyna  
wys. 74 cm, śr. 18 cm

na brzuścu napis: *S.Najman / 14 / 1929*  
na główce syfonu: *Leon Wojciechowski /  
wkładka / 19 99% 38 / cynowa / Varsovie*  
na spodzie: 14

**cena wywoławcza: 350 zł**  
estymacja: 800 - 1 200 zł



63

### Quissek i Geppert, Fabryka Wyrobów Miedzianych i Metalowych, Maszyn i Kotłów Bielsko

*Barowy syfon do wody sodowej*  
przed 1939

miedź, metal, cyna  
wys. 49 cm, śr. 14,5 cm

na brzuścu napis: *S.Tindel / 6 / Jarosław*  
na główce syfonu: *Carl Pochtner / AG / Wien*  
na spodzie: *Quissek i Geppert / Fabryka  
Wyrobów Miedzianych / Bielsko-Śląsk*

**cena wywoławcza: 250 zł**  
estymacja: 700 - 1 000 zł





64

**Wytwórcy nierozpoznani**

*Barowy syfon do wody sodowej*

przed 1939

miedź, cyna

wys. 89 cm, śr. 24 cm

na brzuścu napis: *NR.260 / B.P.*; na spodzie: 7

**cena wywoławcza: 350 zł**

estymacja: 800 - 1 200 zł



65

**Wytwórcy nierozpoznani**

*Barowy syfon do wody sodowej*

przed 1939

miedź, cyna

wys. 53 cm, śr. 15 cm

na brzuścu napis: *Janas i Bazentkiewicz / Krosno*

na główce syfonu: *Własność niesprzedajna / "Zdrowie" / Leon Schneider / Kraków / 2322*  
na spodzie: *N.W.*

**cena wywoławcza: 250 zł**

estymacja: 700 - 1 000 zł



66

### Wytwórnia nierozpoznana

Europa Środkowa, 2 poł. XVIII w.

### Sitko do odcedzania herbaty

ok. 1783

srebro, wewnątrz złocone  
wys. 3 cm, śr. 5 cm, waga 27 g  
grawerowane napisy: V.L.L. / 1783 i 3

**cena wywoławcza: 150 zł**  
estymacja: 400 - 600 zł



67

### Wytwórnia nierozpoznana

Europa Środkowa, XIX w.

### Guz do kontusza lub żupana

srebro  
wys. 3,5 cm, śr. 3 cm, waga 15 g

**cena wywoławcza: 50 zł**  
estymacja: 200 - 300 zł



68

### Johann Christoph Oertel

Jelenia Góra, czynny ok. 1830 - 1867

### Łyżka wazowa

ok. 1840

srebro pr.12  
dł. 33 cm, waga 102 g  
punca miejska oraz C.O. w polu  
prostokątnym  
na trzonku grawerowany napis: A.K. /  
1843

**cena wywoławcza: 150 zł**  
estymacja: 250 - 400 zł





**69**  
**Wytwórnia**  
**nierozpoznana**

Polska?, XIX/XX w.

*Pucharek kiduszowy*

biały metal (srebro?), złocenie

wys. 13 cm, śr. 6 cm

waga 131 g

**cena wywoławcza: 100 zł**

estymacja: 800 - 1 000 zł



**70**  
**Wytwórnia**  
**nierozpoznana**

Kraków, 1872-1920

*Kubek srebrny*

XIX/XX w.

srebro pr.3

wys. 8,5 cm, śr. 7 cm

waga 55 g

punca austriacka (1872-1920)

dla Krakowa E, srebro pr.3,

punca złotnika: S.S;

wygrawerowany napis: CK/  
19.I.1958.

**cena wywoławcza: 150 zł**

estymacja: 300 - 500 zł



**71**  
**Wytwórnia**  
**nierozpoznana**

Polska?

*Kandelabr trójświecowy*

k. XIX w.

plater

wys. 40,5 cm

stan zachowania: dosyć dobry,

lekkie przechylenie korpusu,

przetarcia plateru, otwory do

elektryfikacji

**cena wywoławcza: 200 zł**

estymacja: 500 - 1 000 zł

72

**Warsztat nierozpoznany**

Niemcy, XVIII w

*Sześć łyżeczek*

srebro, złocenia  
dł. 10 cm, waga 51 g,  
na trzonkach punce: wieża  
flankowana księżycem i gwiazdą  
oraz *F (Bolkenhain?)*  
na czerpakach grawerowane  
napisy: *III (HH?) vi G v IB*

**cena wywoławcza: 300 zł**

estymacja: 1 000 - 1 500 zł



73

**Warsztat nierozpoznany**

Europa, XVIII/XIX w.

*Para łyżeczek*

srebro  
dł. 11 cm, waga 27 g  
wewnątrz czerpaków punce: *D/F*

**cena wywoławcza: 100 zł**

estymacja: 200 - 300 zł





74

### Ludwik Walenty Nast

(1838-1887)

Warszawa, czynny ok. 1854 - ok.1880

#### *Pięć noży i pięć widelców z herbem Jelita* 1871

srebro złoczone (vermeil)

noże dł. 19 cm, widelce 17,5 cm

waga 255 g

na trzonkach i ostrzach punce: *L.Nast*

Uroboros w owalnym polu

punce probierza: O.C. 1871/84 i orzeł  
carski

na trzonkach wryty herb Zamoyskich  
Jelita pod koroną baronowską z dewizą:  
*To mniej boli*

**cena wywoławcza: 500 zł**

estymacja: 2 000 - 3 000 zł



75

**Warsztat nierozpoznany**

Niemcy i Rosja, XIX/XX w.

*Dwie łyżeczki srebrne*

srebro pr. 800, dł. 13,8 cm, waga 29 g  
puncce na trzonku  
srebro pr. 84, dł. 14 cm, waga 12 g  
puncce na trzonku: A.A. / 1891 / 84

**cena wywoławcza: 100 zł**

estymacja: 200 - 300 zł



76

**Fabryka Wyrobów Srebrnych  
i Platerowanych J. Fraget**

(1824 - 1939)

*11 łyżeczek w etui*

plater, dł. 10,5 cm  
etui 18 x 15 x 4 cm  
puncce: BF J.Fraget BF

**cena wywoławcza: 100 zł**

estymacja: 200 - 400 zł





77

### Wytwórca nierozpoznany

Niemcy?, XIX/XX w.

### Naszyjnik z pereł

podwójny sznur pereł hodowanych  
zapięcie złoto i srebro

8 szt. rozet diamentowych ok. 0,35 ct,  
masa 21,76 g

etui (oryginalne?) z napisem: *Juwelier  
Hillmann / vorm. / Hofjuwelier Guttentag  
/ Breslau, Ohlauerstr. 1 / 100 Jahre*

**cena wywoławcza: 1 000 zł**

estymacja: 2 000 - 3 000 zł



78

### Fabryka Niemeńska

(1913 - 1939)

### Skórzane etui na wizytówki z monogramem ZW

skóra, metale

10,5 x 6,5 cm

na klapce aplikowany

monogram *ZW* pod szlachecką koroną,  
sygn. wyciskiem: *Niemen. Fabr.*

**cena wywoławcza: 100 zł**

estymacja: 200 - 400 zł



79

**Wytwórca nierozpoznany**

Warsztat europejski, 2 poł. XIX w.

*Puzderko z dekoracją  
w formie wici roślinnych*

srebro, złoto, szylkret

wys. 4 cm, śr. 6 cm

waga 57 g

stan zachowania:

dobry, pokrywka częściowo pęknięta

**cena wywoławcza: 150 zł**

estymacja: 500 - 800 zł



80

**Wytwórca nierozpoznany**

Europa, XIX/XX w.

*Pudełko na cygaretki*

plater, mahoń

5 x 13 x 9,5 cm

**cena wywoławcza: 150 zł**

estymacja: 400 - 600 zł



81

**Wytwórnia Apollo Silver Co.**

USA, 1 ćw. XX w.

*Tacka z koronką*

mosiądz złożony, szkło, koronka

24,5 x 14 x 2 cm

sygn. na spodzie: *Apollo 26978*

**cena wywoławcza: 100 zł**

estymacja: 500 - 700 zł





82

**Johann Gottfried Haselbach**

Löwenberg (Lwówek Śląski), XVIII/XIX w.

*Pólmisek cynowy  
z postacią konnego rycerza  
pocz. XIX w.*

cyna

śr. 36 cm

na kołnierzu grawerowany napis:  
*I.G.S.W. / S. dorf / 1809*; na spodzie  
punca *miejska Löwenberg i wytwórcy:  
...ellbach.*

**cena wywoławcza: 150 zł**

estymacja: 1 000 - 1 500 zł

**83**

*Bryła bursztynu*

bursztyn naturalny

14 x 8 x 5 cm

waga 334 g

**cena wywoławcza: 500 zł**

estymacja: 1 500 - 2 500 zł



**84**

*Bryła bursztynu z odciętym  
plastrem*

bursztyn naturalny

10,5 x 7 x 6 cm

waga 239 g

**cena wywoławcza: 400 zł**

estymacja: 800 - 1 200 zł



**85**

*Dwie bryłki bursztynu*

bursztyn naturalny

dł. 11 i 7 cm

waga 75 i 41 g

**cena wywoławcza: 100 zł**

estymacja: 200 - 400 zł







**86**

*Kawałki bursztynu*

bursztyn naturalny  
waga łączna 429 g

**cena wywoławcza: 100 zł**  
estymacja: 300 - 500 zł



**87**

*Kawałki bursztynu*

bursztyn naturalny  
waga łączna 235 g

**cena wywoławcza: 100 zł**  
estymacja: 200 - 400 zł





88

**Towarzystwo Akcyjne St. Majewski i ska**

Warszawa, okres międzywojenny

*Pudełko na ołówki kopiowe "Polonia"*

metal

18 x 5 x 1,5 cm

po obu stronach wieka opis firmowy, na boku pokrywki znak wykonawcy: sp. akc. "Tłocznia" Warszawa

**cena wywoławcza: 50 zł**

estymacja: 100 - 200 zł



89

**Wytwórnia Goldenberg**

Europa, XIX/XX w.

*Cyrkiel techniczny*

stal

dł. 17,5 cm

na ramieniu znak wytwórcy:

Goldenberg / tout acier

**cena wywoławcza: 50 zł**

estymacja: 100 - 200 zł



90

**Wytwórnia  
nierozpoznana**

Europa, XX w.

*Korkownica do butelek*

drewno, metal

dł. 27 cm, śr. 5,5 cm

**cena wywoławcza: 100 zł**

estymacja: 250 - 500 zł



91

**Wytwórnia nierozpoznana**

Europa, XX w.

*Osiem pierścieni  
na butelki do wina*

metal, materiał

śr. 4,5 cm, wys. 2,5 cm

**cena wywoławcza: 100 zł**

estymacja: 200 - 300 zł



92

**Wytwórnia nierozpoznana**

Afryka?, XX w.

*Zestaw 5 noży*

stal, drewno, skóra  
dł. 26-30 cm

**cena wywoławcza: 300 zł**  
estymacja: 800 - 1 500 zł



93

**Warsztat nierozpoznany**

Afryka, XIX/XX w.

*Sztylet ludu Tuaregów*

metale, skóra  
dł. 34,5 cm (z pochwą)

**cena wywoławcza: 150 zł**  
estymacja: 500 - 800 zł

94

**Huta nierozpoznana**

Europa, XIX/XX w.

*Kielich typu roemer*

szkło  
wys. 16 cm, śr. 8,5 cm

**cena wywoławcza: 100 zł**

estymacja: 200 - 300 zł



95

**Huta nierozpoznana**

Europa, XIX/XX w.

*Dzbanek*

szkło  
wys. 14 cm

**cena wywoławcza: 100 zł**

estymacja: 200 - 300 zł





96

**Huta nierozpoznana**

Czechy?, k. XIX w.

*Kieliszek*

szkło rubinowe, malowane  
srebrem

wys. 11 cm, śr. 4,5 cm

stan zachowania:

stopka klejona, drobne ubytki na  
stopce

**cena wywoławcza: 50 zł**

estymacja: 150 - 250 zł

97

**Huta nierozpoznana**

Czechy?, 1 poł. XX w.

*Flakon do perfum*

szkło uranowe

wys. całk. 20 cm, śr. 4,5 cm

stan zachowania:

dobry, drobny ubytek przy  
krawędzi podstawy

**cena wywoławcza: 250 zł**

estymacja: 500 - 800 zł



98

**Huta nierozpoznana**

Śląsk? Czechy?, 2 poł. XIX w.

*Karafka*

szkło rubinowe

wys. całk. 17,5 cm, śr. 9,5 cm

**cena wywoławcza: 150 zł**

estymacja: 250 - 400 zł



99

**Dagmara Bielecka**

(ur. 1974)

*Kieliszek*

2006

szkło  
wys. 15 cm, śr. 5 cm  
sygn. na spodzie: *Bielecka*

**cena wywoławcza: 150 zł \***  
estymacja: 400 - 600 zł

Autorka potwierdziła, że kieliszek został wykonany w 2006 roku w ramach unikatowej serii na Targi w Poznaniu.



100

**Huta nierozpoznana**

Europa, XIX/XX w.

*Kielich tzw. flet*

szkło  
wys. 18 cm, śr. 7 cm

**cena wywoławcza: 100 zł**  
estymacja: 200 - 300 zł



101

**Huta nierozpoznana**

Europa, 1 poł. XIX w.

*Kielich*

szkło  
wys. 15,5 cm, śr. 7,5 cm

**cena wywoławcza: 200 zł**  
estymacja: 400 - 600 zł





**102**

**Huta nierozpoznana**

Polska?, 1 poł. XIX w.

*Kielich na kwadratowej stopie*

szkło

wys. 15,5 cm, śr. 7,5 cm

stan zachowania:

względnie dobry, stopa klejona do czaszy, drobny ubytek przy wylewie i na rogu stopy

**cena wywoławcza: 200 zł**

estymacja: 500 - 700 zł

**103**

**Huta nierozpoznana**

Polska?, XIX/XX w.

*Pucharek*

szkło

wys. 12 cm, śr. 6,5 cm

**cena wywoławcza: 100 zł**

estymacja: 300 - 500 zł



**104**

**Huta nierozpoznana**

Europa, XIX/XX w.

*Dwa pucharki*

szkło

wys. 15 i 16 cm, śr. 7,5 cm

**cena wywoławcza: 100 zł**

estymacja: 200 - 400 zł

**105**

**Huta nierozpoznana**

Polska?, k. XIX w.

*Kielich z dekoracją  
w formie rombów*

szkło  
wys. 11,5 cm, śr. 7 cm

**cena wywoławcza: 100 zł**  
estymacja: 200 - 300 zł



**106**

**Huta nierozpoznana**

Polska?, k. XIX w.

*Kielich z dekoracją  
w formie szachownicy*

szkło  
wys. 12 cm, śr. 6 cm

**cena wywoławcza: 100 zł**  
estymacja: 200 - 300 zł



**107**

**Huta nierozpoznana**

Polska?, k. XIX w.

*Kielich z dekoracją  
w formie szachownicy  
z monogramem FM*

szkło, złocenie  
wys. 11 cm, śr. 5,5 cm

**cena wywoławcza: 100 zł**  
estymacja: 300 - 400 zł



**108**

**Huta nierozpoznana**

Polska?, k. XIX w.

*Kielich z dekoracją  
w formie szachownicy  
z niebieskimi kwiatkami*

szkło

wys. 11 cm, śr. 6 cm

**cena wywoławcza: 100 zł**

estymacja: 200 - 300 zł



**109**

**Huta nierozpoznana**

Polska?, k. XIX w.

*Kielich z dekoracją  
w formie szachownicy  
ze złotymi kwiatkami*

szkło

wys. 11 cm, śr. ,6,5 cm

**cena wywoławcza: 100 zł**

estymacja: 200 - 300 zł

**110**

**Huta nierozpoznana**

Polska?, 1 poł. XIX w.

*Karafka z dekoracją  
w formie rombów*

szkło

wys. wys. 22 cm (bez korka)

**cena wywoławcza: 200 zł**

estymacja: 400 - 600 zł



**111**

**Huta nierozpoznana**

Polska?, k. XIX w.

*Kielich*

szkło

wys. 12 cm, śr. 6 cm

**cena wywoławcza: 100 zł**

estymacja: 150 - 250 zł



**112**

**Huta nierozpoznana**

Polska?, k. XIX w.

*Para kieliszków*

szkło

wys. 10,5 cm, śr. 5 cm

**cena wywoławcza: 150 zł**

estymacja: 300 - 500 zł





**113**

**Huta nierozpoznana**

Polska?, XIX/XX w.

*Kieliszek masoński?*

szkło

wys. 10,5 cm, śr. 6,5 cm

w ozdobnym grawerowanym kartuszu litera: *H*, pod nim szarfa z zawieszonym odznaczeniem w formie krzyża

stan zachowania: dobry, na spodzie drobny ślad pęknięcia

**cena wywoławcza: 150 zł**

estymacja: 300 - 500 zł



**114**

**Huta nierozpoznana**

Europa Środkowa, 1 ćw. XIX w.

*Kielich na kwadratowej stopce*

szkło

wys. 11,5 cm, śr. 6,5 cm

w owalnym kartuszu grawerowany monogram: *JJV* (?)

**cena wywoławcza: 150 zł**

estymacja: 300 - 500 zł

115

**Huta nierozpoznana**

Polska?, XIX/XX w.

*Karafka*

szkło  
wys. 19 cm (bez korka)  
w rezerwach malowane  
kwiaty

**cena wywoławcza: 100 zł**  
estymacja: 200 - 300 zł



116

**Huta nierozpoznana**

Polska?, XIX/XX w.

*Karafka*

szkło  
19 cm (bez korka)  
na spodzie czerwoną farbą: 14

**cena wywoławcza: 100 zł**  
estymacja: 200 - 300 zł



116

**Towarzystwo N.L.  
Szustow i Synowie**

Moskwa, 1 ćw. XX w.

*Butelka w typie fletu*

szkło  
wys. 37 cm, śr. 8,5 cm  
na brzuścu napisy cyrylicą: *Тво Н.Л.  
Шустова ... / вЪ Москвѣ*

**cena wywoławcza: 100 zł**  
estymacja: 200 - 300 zł





**118**

**Chaim Kreutzer**

Lwów, 1 ćw. XX w.

*Butelka do płynów  
z dystrybutorem*

1933-1939

szkło, metal

wys. 32,5 cm, śr. 9,5 cm

na mechanizmie spustowym napis:  
*Kreutzer Lwów / No 19268*

**cena wywoławcza: 100 zł**

estymacja: 200 - 400 zł

W 1933 roku Chaim Kreutzer ze Lwowa uzyskał patent nr 19268 na "przyrząd higieniczny do wydawania i mierzenia ilości wydawanych płynów".

**119**

**Huta nierozpoznana**

Polska, przed 1939

*Syfon do wody sodowej*

szkło barwione, cyna

wys. 20 cm, śr. 6,5 cm

na główce syfonu napis mała  
czytelny: *Zak CO2 Zast. ...*

**cena wywoławcza: 50 zł**

estymacja: 150 - 300 zł

**120**

**Huta nierozpoznana**

Kraków, przed 1939

*Syfon do wody sodowej*

szkło, cyna

wys. 31 cm, śr. 9 cm

na nalepce napisy: *Wytwórnia wód  
gazowanych i napojów /  
owocowych / Woda sodowa*

na główce syfonu: *Szprudel  
Kraków / patent / Ameisena/ zgło.  
12/9 1903*

**cena wywoławcza: 100 zł**

estymacja: 200 - 400 zł



121

### Huta nierozpoznana

Kraków, przed 1939

#### Syfon do wody sodowej

szkło, cyna  
wys. 29,5 cm, śr. 9,5 cm  
na brzuścu napisy: *K.Rzqca i  
Chmurski / marka ochronna /  
Kraków*; na główce syfonu:  
*własność niesprzedajna / 745 oraz  
"Akwakor" / A.Romana Schneidera /  
Kraków*, po drugiej stronie widok  
*Krakowa* i napis: *znak towarowy*

**cena wywoławcza: 100 zł**

estymacja: 200 - 400 zł



122

### Huta nierozpoznana

Serbia, Backa Topola (Mali  
Beograd), XIX/XX w.

#### Syfon do wody sodowej

szkło różowe, cyna  
wys. 30,5 cm, śr. 8,5 cm  
na brzuścu napisy: *Fekete  
Antal / B.Topola / Szikvizgyaros*;  
na główce syfonu: ... *Beograd*  
(*cyrylicą*)

**cena wywoławcza: 100 zł**

estymacja: 200 - 300 zł



123

### Huta nierozpoznana

Żyrardów, przed 1939

#### Syfon do wody sodowej

szkło niebieskie, cyna  
wys. 29,5 cm, śr. 9 cm  
na brzuścu napisy: *Apteka  
B.Jursza / w Żyrardowie / woda  
sodowa*; na główce syfonu:  
*L.Lago / 92% / Varsovie*

**cena wywoławcza: 100 zł**

estymacja: 200 - 400 zł





**124**

### Huta nierozpoznana

Zawiercie, przed 1939

#### Syfon do wody sodowej

szkło niebieskie, cyna  
wys. 30 cm, śr. 9 cm

na brzuścu napis: *H.Zilberman*  
/ w Zawierciu; na główce  
syfonu: *L.Lago / 92% / Varsovie*  
oraz *H.Zilberman*

**cena wywoławcza: 100 zł**  
estymacja: 200 - 400 zł



**125**

### Huta nierozpoznana

Skierniewice, przed 1939

#### Syfon do wody sodowej

szkło, cyna  
wys. 30 cm, śr. 10 cm

na brzuścu napisy:  
*Skierniewicki browar / parowy /*  
*W.Strakacza / oddział wód / w*  
*Skierniewicach*; na główce  
syfonu: *Staniola / SA /*  
*Warszawa / Lic. Pochtier / no*  
*rej. UP 3949 / 193...*; na  
spodzie butli wycisk:  
*W.Weneda / Warszawa*

**cena wywoławcza: 100 zł**  
estymacja: 200 - 400 zł



**126**

### Huta nierozpoznana

Paryż, 1 ćw. XX w.

#### Syfon do wody sodowej

szkło, cyna  
wys. 31 cm, śr. 9,5 cm

na brzuścu napis: *Paguet*  
na główce syfonu: *G.Pernier /*  
*Le.Brethon* oraz *Comfo... /*  
*Leon Gernez / Paris*

**cena wywoławcza: 100 zł**  
estymacja: 200 - 300 zł

127

**Huta nierozpoznana**

Warszawa, przed 1939

*Syfon do wody sodowej*

szkło niebieskie, cyna  
wys. 30,5 cm, śr. 10 cm

na brzuścu napisy:

*J.Niewęglowski i ska /*

*Warszawa*

na główce syfonu: *L.Lago /*

*wkładka cynowa / Varsovie*

**cena wywoławcza: 100 zł**

estymacja: 200 - 400 zł



128

**Huta nierozpoznana**

Warszawa, przed 1939

*Syfon do wody sodowej*

szkło niebieskie, cyna  
wys. 30,5 cm, śr. 10 cm

na brzuścu napisy cyrylicą:

*Kobrinskaja apteka ...*

na główce syfonu: *L.Lago /*

*92% / Varsovie* oraz napisy

cyrylicą

**cena wywoławcza: 100 zł**

estymacja: 200 - 400 zł



129

**Huta nierozpoznana**

USA, 2 ćw. XX w.

*Syfon do wody sodowej*

szkło, cyna

wys. 28 cm, śr. 9,5 cm

na brzuścu napis: *Contents 26*

*ounce / Minck Bros.&co /*

*Brooklyn N.Y. / registered*

na główce syfonu: *service*

*bott.Wks.50*

**cena wywoławcza: 100 zł**

estymacja: 200 - 400 zł





**130**

**Huta nierozpoznana**

Węgry, Budapeszt, przed 1939

*Syfon do wody sodowej*

szkło zielone, cyna  
wys. 29 cm, śr. 9 cm  
na brzuścu napis: *Friedrich  
Istvanne / szikviz- / gyara*  
na główce syfonu: *Friedrich  
Istvanne / Tahitotfal* oraz *Kont  
Oszkar / 99% onbetet /  
Budapestvn.istvanuti / 1936*

**cena wywoławcza: 100 zł**  
estymacja: 200 - 300 zł

**131**

**Huta nierozpoznana**

Czechosłowacja, przed 1939

*Syfon do wody sodowej*

szkło rubinowe, cyna  
wys. 32 cm, śr. 10,5 cm  
na brzuścu napis: *Le Flohic /  
Ivry / Cirier Pavard Paris*  
na główce syfonu: *Le Flohic /  
Ivry / Ets Cirier Pavard / Paris /  
Capsule Etain*; na spodzie:  
*Carafe fabriquee / en  
Tchecoslovaquie / CS&Co*;

**cena wywoławcza: 100 zł**  
estymacja: 200 - 300 zł

**132**

**Huta nierozpoznana**

Warszawa, przed 1939

*Syfon do wody sodowej*

szkło niebieskie, cyna  
wys. 31 cm, śr. 10 cm  
na brzuścu napisy: *Woda  
wyrobu fabryki /  
W.Karpińskiego / w Warszawie /  
syfon własność fabryki*  
na główce syfonu: *Fr. Karpiński  
oraz L.Lago / 92% / Varsovie*

**cena wywoławcza: 100 zł**  
estymacja: 200 - 400 zł



## I. OBIEKTY LICYTACJI.

1. Przedmiotem aukcji są dzieła sztuki, rzemiosła i inne obiekty powierzone przez Klientów oraz stanowiące własność Domu Aukcyjnego.
2. Obiekty są opisane i ponumerowane w katalogu aukcji. Opisy mogą zostać zmienione lub uzupełnione przed rozpoczęciem licytacji przez Aukcjonera.
3. Aukcjoner ma prawo łączyć, rozdzielać obiekty i zmieniać kolejność licytacji. Może także wyłączyć obiekty z licytacji albo wprowadzić nowe.
4. Wszystkie obiekty są udostępniane Kupującym przed aukcją w określonym w katalogu terminie, zwanym wystawą przedaukcyjną.
5. Dom Aukcyjny zaleca dokładne obejrzenie obiektów przed zakupem, a w szczególności skonsultowanie stanu ich zachowania z konserwatorem. Fakt nie podania w katalogu, że dany obiekt został poddany zabiegom konserwatorskim lub posiada widoczne uszkodzenia, nie stanowi żadnych podstaw do reklamacji.
6. Obiekty wystawione na aukcję posiadają określoną cenę wywoławczą oraz estymację wartości. Posiadają także cenę rezerwową znaną Domowi Aukcyjnemu. Jest to ustalona z Właścicielem najniższa cena, za którą Dom Aukcyjny może sprzedać obiekt. Cena rezerwowa nie jest wyższa niż dolna kwota estymacji.

## II. PRZYSTĄPIENIE DO LICYTACJI.

1. Do licytacji mogą przystąpić osoby, które posiadają numer licytacyjny. Jest on wydawany przed aukcją Kupującym, po podaniu przez nich danych osobowych, przedstawieniu dokumentu tożsamości oraz podpisaniu zobowiązania.
2. Osoby nie znane Domowi Aukcyjnemu, a zamierzające dokonać poważnego zakupu, proszone są o przedstawienie się przynajmniej 24 godziny przed aukcją, gdyż mogą zostać poproszone o podanie wiarygodnych referencji, numeru karty kredytowej lub wpłacenie wadium, zwracanego w wypadku nie dokonania zakupu.
3. W licytacji można uczestniczyć osobiście, poprzez pozostawienie Domowi Aukcyjnemu zlecenia licytacji z limitem kwoty lub zlecenia telefonicznego.

4. Dom Aukcyjny przyjmuje zlecenia najpóźniej 24 godziny przed aukcją.

5. Dane osobowe Kupujących pozostają do wyłącznej wiadomości Domu Aukcyjnego.

## III. PRZEBIEG LICYTACJI.

1. Licytację prowadzi Aukcjoner. Obiekty są licytowane od ceny wywoławczej w górę. W określonych przypadkach Aukcjoner może licytować poniżej ceny wywoławczej. Zakończenie licytacji i sprzedaż zostają potwierdzone uderzeniem młotka aukcyjnego. Nabywcą zostaje osoba oferująca najwyższą kwotę, wskazana przez Aukcjonera. Uderzenie młotkiem i wskazanie Nabywcy oznacza zawarcie pomiędzy Domem Aukcyjnym a Nabywcą Umowy (zgodnie z art. 70.2 § 2 Kodeksu Cywilnego). Jeżeli zakończenie licytacji następuje poniżej ceny rezerwowej, uderzenie młotkiem oznacza zawarcie z Kupującym transakcji warunkowej, o czym informuje Aukcjoner.

2. W przypadku sporu Aukcjoner ma prawo go rozstrzygnąć lub powtórzyć licytację.

3. Postąpienia w licytacji ustala Aukcjoner.

4. Transakcja warunkowa obliguje Kupującego do wykupienia obiektu, jeżeli Dom Aukcyjny, po uprzedniej konsultacji z Właścicielem, wyrazi zgodę na sprzedaż w oferowanej cenie. Dom aukcyjny ma 5 dni roboczych na konsultacje. Kupujący może też wykupić obiekt po cenie rezerwowej. W przypadku pojawienia się innego oferenta proponującego cenę rezerwową, dom aukcyjny daje Kupującemu pierwszeństwo zakupu w tej cenie.

Tabela podstawowych postąpień:

Przedział cenowy:	Minimalne postąpienie:
do 1.000 zł	50 zł
1.000 - 2.000 zł	100 zł
2.000 - 5.000 zł	200 zł
5.000 - 10.000 zł	500 zł
10.000 - 20.000 zł	1.000 zł
20.000 - 50.000 zł	2.000 zł
powyżej 50.000 zł	5.000 zł

## IV. ZAKUP OBIEKTU.

1. Nabywca ma obowiązek wykupić wylicytowany obiekt w ciągu 7 dni od licytacji lub w przypadku transakcji warunkowej 7 dni od powiadomienia o zgodzie na oferowaną cenę. Po uprzedniej zgodzie Domu Aukcyjnego istnieje możliwość wpłaty 20% zadatku i wykupienie w ciągu 14 dni od aukcji.
2. Do wylicytowanej ceny doliczana jest opłata organizacyjna zw. premium w wysokości 20%. Opłata obowiązuje również w sprzedaży poaukcyjnej.
3. Płatność może zostać dokonana gotówką w siedzibie firmy, kartą płatniczą lub przelewem na konto wskazane w katalogu oraz na stronie internetowej. Wszelkie koszty bankowe transakcji ponosi Nabywca. W przypadku płatności w innych walutach, kwoty będą księgowane po aktualnym kursie zakupu waluty NBP. Dodatkowo Dom Aukcyjny doliczy 1% od całej należnej kwoty z tytułu obsługi transakcji walutowej.
4. Prawo własności zakupionego obiektu przechodzi na Nabywcę w momencie dokonania całej wpłaty, która finalizuje proces sprzedaży.
5. W przypadku niedotrzymania warunków Umowy przez Nabywcę, Dom Aukcyjny może odstąpić od Umowy. Dom Aukcyjny zastrzega sobie również prawo sądowego dochodzenia realizacji Umowy i obciążenia Nabywcy wszelkimi kosztami wynikłymi z tego tytułu.
6. Dom Aukcyjny potwierdza autorstwo oraz inne cechy obiektu opisane w katalogu. Gdyby jednak opis okazał się niezgodny ze stanem rzeczywistym w istotnej kwestii, Nabywca może w ciągu 14 dni od daty aukcji zwrócić obiekt do Domu Aukcyjnego, który w takim wypadku zwróci całą wpłaconą kwotę. Zakwestionowanie opisu katalogowego musi być udokumentowane wiarygodnymi ekspertyzami.
7. Dom Aukcyjny nie ponosi odpowiedzialności za ukryte wady fizyczne i prawne zakupionych obiektów.
8. Polskie muzea rejestrowane mają prawo pierwokupu po cenie wylicytowanej pod warunkiem, że zgłoszą to bezpośrednio po zakończeniu licytacji obiektu. Mogą tego dokonać przedstawiciele muzeów, którzy najpóźniej w dniu licytacji okazali pełnomocnictwa do zakupu.
9. Dom Aukcyjny przypomina, że zgodnie z obowiązującymi przepisami wywóz obiektów starszych niż 50 lat oraz o

wartościach przekraczających limity określone w ustawie O ochronie zabytków i opiece nad zabytkami poza granice kraju, wymaga zgody odpowiednich władz. Przypominamy również, że zgodnie z obowiązującymi przepisami Dom Aukcyjny jest zobowiązany do zbierania danych osobowych Klientów dokonujących transakcji w kwocie powyżej 10 000 zł.

10. Przy zakupie niektórych obiektów (oznaczonych \*) doliczana jest opłata wynikająca z tzw. droit de suite (prawa twórcy i spadkobierców do otrzymywania wynagrodzenia z tytułu dokonanych zawodowo odsprzedaży oryginalnych egzemplarzy dzieł). Powyższa opłata ta wynosi maksymalnie 5% kwoty wylicytowanej.

## V. ODBIÓR OBIEKTU.

1. Obiekt zostanie wydany Nabywcy po zaksięgowaniu wpłaty całej należnej kwoty.
2. Dom Aukcyjny wydaje certyfikat zakupu obiektu podpisany przez agencję ekspercką Ad-Arte.
3. Odbiór zakupionych obiektów odbywa się w siedzibie Domu Aukcyjnego. Na wyraźne życzenie Nabywcy Dom Aukcyjny może zlecić wysłanie obiektu pod wskazany adres profesjonalnej firmie. Koszty przesyłki, w tym pakowania i ubezpieczenia, pokrywa Nabywca.
4. Odpowiedzialność Domu Aukcyjnego za obiekt ustaje w momencie odbioru obiektu w siedzibie Domu Aukcyjnego lub z chwilą nadania przesyłki.
5. Obiekty nie odebrane w terminie 30 dni od daty aukcji, zostaną obciążone kosztami przechowywania w wysokości 2% ceny ich sprzedaży miesięcznie.
6. Wszelkie reklamacje będą rozpatrywane zgodnie z przepisami prawa polskiego. Reklamacje z tytułu niezgodności towaru z umową Nabywca może zgłosić w ciągu jednego roku od wydania obiektu. Dom Aukcyjny nie ponosi odpowiedzialności za ukryte wady fizyczne oraz wady prawne zakupionych obiektów wobec osób niebędących bezpośrednimi nabywcami na aukcji.

Wpłatę za zakupione obiekty prosimy przysłać na konto: mBank 66 1140 2004 0000 3002 7865 9417. W tytule prosimy wpisać nazwę i datę aukcji oraz numer obiektu.

Podmiot prowadzący sprzedaż: Ad-Arte Adam Chełstowski, ul. Cynamonowa 17/1, 05-509 Józefosław, NIP: 7581524569.

# ZLECENIE LICYTACJI

Zlecenie licytacji z limitem ceny ..... lub licytacji telefonicznej ..... na aukcji w dniu: ..... \*

\* Zlecenie należy dostarczyć osobiście, mailem (zeskanowany dokument z podpisem) lub pocztą do siedziby DA Artessia najpóźniej 24 godziny przed aukcją

Imię i Nazwisko
Nazwa firmy lub instytucji
Rodzaj i nr dowodu tożsamości Klienta (oraz NIP w przypadku firmy)
Miejsce zamieszkania / siedziby
Telefon, e - mail

Dom Aukcyjny ma prawo prosić o podanie danych osobowych oraz o dokument potwierdzający te dane.

nr kat	autor, tytuł	maksymalna oferowana kwota (bez premium) lub licytacja telefoniczna

nr telefonu czynny podczas licytacji: \_\_\_\_\_

Zgadzam się na jedno postąpienie w górę w przypadku zaistnienia zlecenia w tej samej wysokości: ..... \*\*

\*\* w przypadku zgody proszę wpisać X.

#### Zlecenie stałe z limitem.

Zlecenie jest poufne. Dom Aukcyjny będzie reprezentował Klienta podczas licytacji do wysokości podanej kwoty, starając się dokonać zakupu w możliwie najniższej kwocie.

W przypadku zaistnienia innych zleceń w tej samej wysokości, Dom Aukcyjny będzie reprezentował Klienta, którego zlecenie zostało złożone wcześniej.

#### Zlecenie telefoniczne.

Złożenie zlecenia telefonicznego oznacza potwierdzenie przekazania oferty w cenie wywoławczej.

Dom Aukcyjny dołoży wszelkich starań, jednak nie ponosi odpowiedzialności za brak możliwości uzyskania połączenia z Klientem.

Ja niżej podpisany/-a oświadczam, że:

- zapoznałem/-am się i akceptuję warunki Regulaminu uczestnictwa w licytacji organizowanej przez Artessia Dom Aukcyjny opublikowanego w katalogu aukcyjnym oraz na stronie [www.artessia.pl](http://www.artessia.pl);
- zobowiązuje się do zrealizowania zawartych transakcji zgodnie z Regulaminem, w szczególności do zapłacenia za wylicytowane obiekty w terminie 7 dni od licytacji;
- wyrażam zgodę na przetwarzanie podanych danych osobowych w celach realizacji aukcji, przetwarzania płatności za obiekty oraz marketingowych przez podmiot prowadzący sprzedaż tj. Ad-Arte

Adam Chełstowski;

- wszelkie dane zawarte w niniejszym formularzu są prawdziwe; w przypadku zatajenia lub podania nieprawdziwych danych DA Artessia nie ponosi odpowiedzialności.

....., dnia: ..... 2023 r.

Podpis Klienta



